

Monteringsvejledning til UPM ProFi Deck

Del 3: Avancerede retningslinjer for montering

Bemærk: Disse retningslinjer kan kun bruges som yderligere oplysninger til UPM ProFi-monteringsvejledningen del 1 og 2 på www.upmprofi.com.

Underkonstruktioner

For generelle instruktioner om underkonstruktioner henvises UPM ProFi-monteringsvejledning **Del 2, kapitel 3**

Terrassens design skal fastlægges på forhånd, da underkonstruktionen afhænger af designmønsteret. For at bruge regnvandets rengørende effekt skal plankerne monteres i vandstrømmens retning med en hældning på ca. 1–2%.

Underkonstruktion må ikke hindre dræningen af grundvand på overfladen. Hvis strøen er placeret 90 grader i forhold til vandstrømmens retning, kan underkonstruktionen suppleres med UPM ProFi-gummipuder, der er lagt nedenunder. Dette gør det muligt for vandet at løbe under strøkonstruktionen. Antallet af puder pr. strø afhænger af typen af underkonstruktion.

Der skal tages hensyn til tunge genstande (f.eks. store blomsterkrukker, spabade osv.) i planlægningsfasen ved at reducere afstanden mellem strøerne.

Forhøjede terrasser skal bygges med UPM ProFi alustøtteskinne stor eller træstrøer (hårdt træ, holdbarhedsklasse 1).

UPM ProFi-alustøtteskinne, stor

Den store UPM ProFi-alustøtteskinne er designet som et fast belastningsbærende element. Når den bruges som underkonstruktion for UPM ProFi-planker, er strøafstanden fra midte til midte under den underliggende aluminiumkonstruktion $\leq 1,10$ m.

Når støtteskinnen lægges på en speciel eller svejset bituminøs tagpap overflade, yder UPM ProFi-alustøtteskinnen med gummipuder en nedadgående tryk beskyttelse af overfladen. Når den lægges på PVC-overflader, skal der anbringes et uigennemtrængeligt materiale mellem gummipuden og pladen for at forhindre, at blødgøringsmidler går i forbindelse med pvc overfladen (kontakt om nødvendigt fabrikanten af

PVC-pladen for at få yderligere oplysninger). Skinnerne kan forlænges så langt som nødvendigt. De kan skæres til en bestemt størrelse ved hjælp af en nedstryger med en klinge med spidser af karbidstål. For at forlænge længden af den store alustøtteskinne anbefales det at bruge UPM ProFi-forbindelsesled.

Skub forbindelsesledet ind i en stor alustøtteskinne. Når halvdelen af forbindelsesledet er inde, skal du fastgøre den med en skrue. Skub den næste store alustøtteskinne over den forlængede halvdel af forbindelsesledet, indtil mellemrummet mellem begge strøer er lukket. Fastgør også denne side med en skrue.

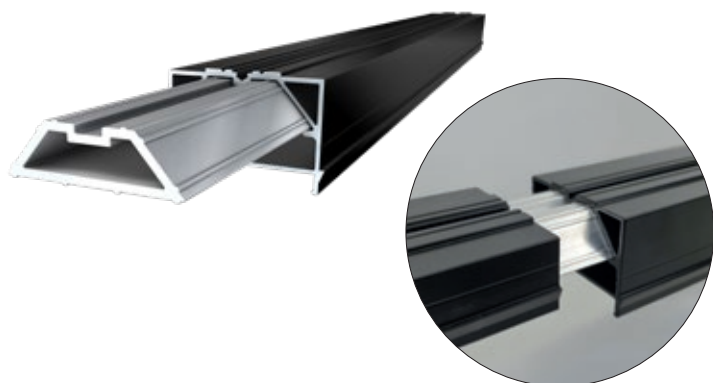
UPM ProFi-alustøtteskinne, lille

UPM ProFi-alustøtteskinne lille lægges på hårde overflader som f.eks. et eksisterende hårde overflader eller altaner med fliser, flise belægning, færdig støbt beton til f.eks. indkørsler eller betonplader. Da dette produkt normalt bruges på eksisterende hårde overflader eller altanområder, hvor der næsten altid er højdebegrænsninger, der kræver, at monteringshøjden skal holdes på et minimum. Faktorer som eksempel konstruktionens højde i forhold til gelændere eller terrassedøre skal tages i betragtning.

Ved gelændere skal sikkerhedshøjden også være i overensstemmelse med forskrifterne. Den lille UPM ProFi-alustøtteskinne med en lav monteringshøjde på kun 23 mm inkl. gummipude er ideel i disse situationer.

Underkonstruktionen må ikke hindre overfladevandet i at løbe væk. Hvis strøerne er placeret i en vinkel på 90 grader i forhold til vandstrømmens retning, kan der suppleres med yderligere gummipuder, der lægges nedenunder (helst 8 mm). Dette gør det muligt for vandet at løbe under strøkonstruktionen. Afstanden mellem støttepunkterne må ikke overstige 350 mm (fra midte til midte).

Når alustøtteskinne lille lægges på en speciel eller bituminøs tagpap overflade, yder UPM ProFi alustøtteskinne lille en nedadgående tryk beskyttelse af overfladen takket være de indbyggede gummipuder. Når den lægges på PVC-overflader, skal der anbringes et uigennemtrængeligt materiale mellem gummipuden og PVC'en for at



forhindre, at blødgøringsmidler siver fra PVC'en og nedbryder pudsen (kontakt om nødvendigt producenten af PVC-pladen for at få yderligere oplysninger). Den lille UPM ProFi-alustøtteskinne kan ikke bruges sammen med UPM ProFi-fod.

UPM ProFi-fod

UPM ProFi-fod giver dig mulighed for at udjævne variationer i jordens højde og hældninger på op til 8%. Det er især hurtigt og nemt at montere med en stor UPM ProFi-alustøtteskinne.

Justeringsfødderne fås i 3 størrelser – små 35–70 mm, medium 65–155 mm og store 145–225 mm, og de bruges til at justere højderne ved blot at dreje enheden til højre eller venstre. Den afrundede fodplade beskytter bundfladen, f.eks. på et fladt vandtæt tag, mod beskadigelse.

Hver fod kan bære følgende fladebelastning pr. fod:

- Lille fod: 831 kilo
- Medium fod: 839 kilo
- Stor fod: 1195 kilo

Fødderne skal anbringes på et bærende, kompressionssikkert underlag (f.eks. betonplader). Den store alustøtteskinne fastgøres til fødderne.

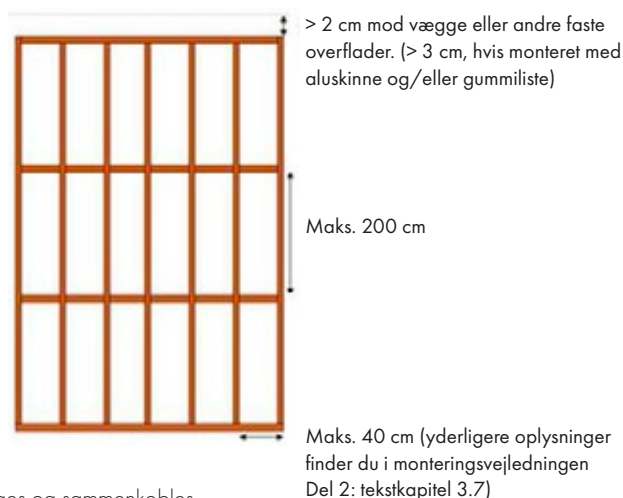
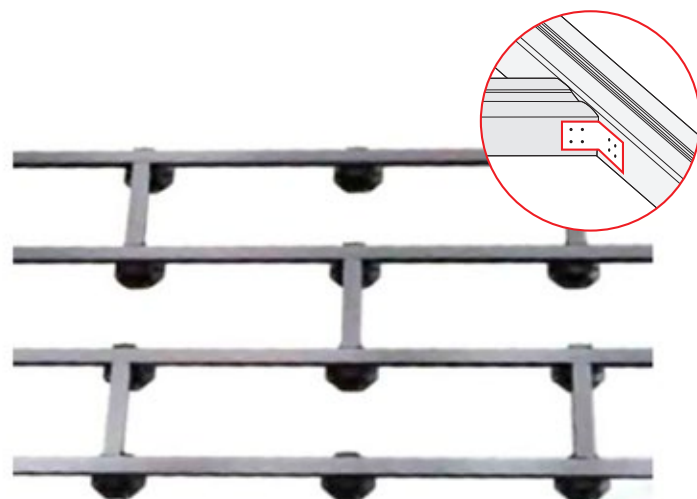
Afstanden til UPM ProFi-foden afhænger af underkonstruktionens type og styrke. Afstanden mellem støttepunkterne (fra midte til midte) er maks. 110 cm for den store UPM ProFi-alustøtteskinne og 100 cm for den store UPM ProFi Click-alustøtteskinne.

Det anbefales at skrue strøerne til fødderne gennem hullerne i fligen på fødderne.

Tagterrasse

Generelt er det ikke muligt at fastgøre støtteskinne til tagets overflade, og højdeforskelle skal kompenseres. Derfor skal der skabes en stiv ramme med tværstivere bestående af store alustøtteskinne i kombination med UPM ProFi-fødder og/eller gummipuder. Den maksimale afstand mellem tværstivere må ikke overstige 2 m (fra midte til midte).

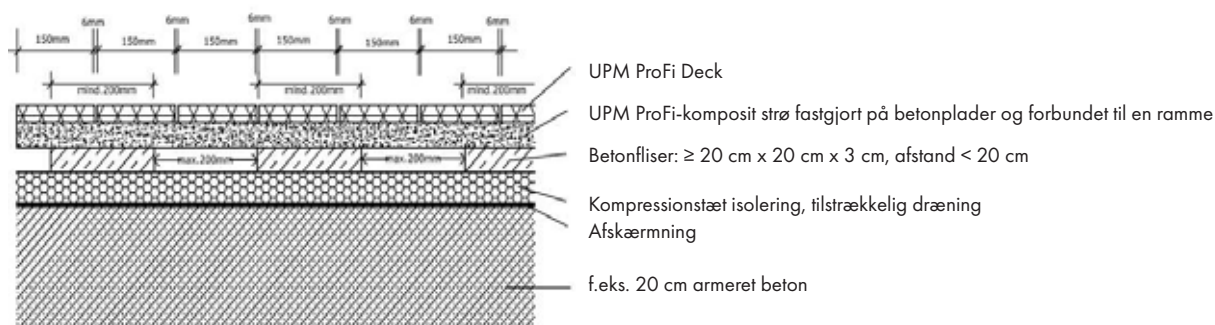
Andre muligheder: Stive rammer fremstillet af træ eller UPM ProFi-komposit strø. Strøerne skal f.eks. være forbundet med hinanden med vinkelbeslag.



Hvis bygningens højde er begrænset, kan UPM ProFi alustøtteskinne lille også bruges og sammenkobles.

Hvis du bruger UPM ProFi Alu støtteskinne lille, må de kun monteres på en hård, plan overflade. En hævet terrasse skal være bygget på UPM ProFi alu støtteskinne stor eller en træramme (hårdt træ, holdbarhedsklasse 1).

Det kan være nødvendigt at tilføre yderligere vægt: Fastgør underkonstruktionen på betonfliser eller, ved begrænset bygningshøjde, fastgør metalplader på støtteskinne, og anbring betonfliser på den.





Vær altid opmærksom på særlige lokale forhold, og sørg for at overholde gældende lokale bygningsreglementer.

Trapper

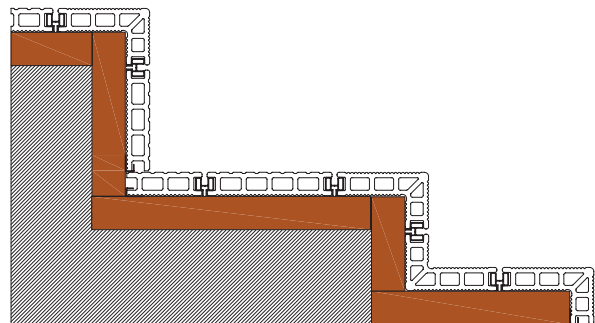
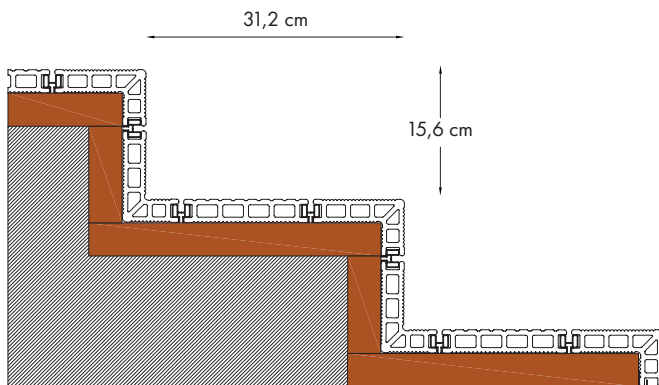
For generelle instruktioner om trappe montage hvor der bruges UPM ProFi Rail Step, henvises til UPM ProFi-monteringsvejledningerne **Del 2, kapitel 7** og **Del 1, kapitel 6**

Opbygning af trapper med UPM ProFi Rail Step

Komposit strøen fastgøres på en flad overflade, som f.eks. betontrapper.

Plankerne skal monteres med UPM ProFi Alu Rail (i stedet for T-clips) for at opnå større stabilitet.

Hvis den eksisterende konstruktion ikke kan ændres, så den passer til målene på UPM ProFi-profiler, er det bedst at bruge UPM ProFi Rail Step ved den forreste trappe kant og UPM ProFi Deck-planker i de indvendige hjørner. Om nødvendigt kan plankerne tilskæres i længderetningen, så de passer til trapperne.



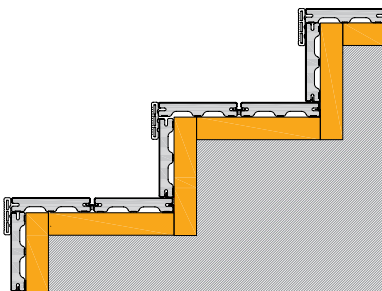
Sørg for at overholde gældende lokale bygningsreglementer. UPM ProFi-komposit strø må kun monteres på en hård, plan overflade. En hævet terrasse skal være bygget på store UPM ProFi-alustøtteskinner eller en solid trækonstruktion. UPM ProFi Deck-planker må ikke bruges til monteringer højere oppe end stueniveau, medmindre disse er bygget på en solid bærende overflade: f.eks. trin af beton.

Trappe opbygning ved brug af UPM ProFi Piazza One.

Der er to muligheder for at bygge trapper ved brug af Piazza One.

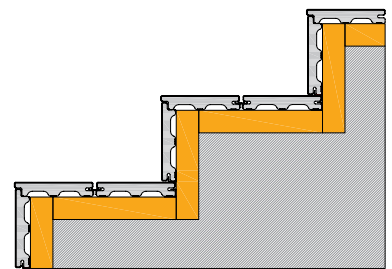
Valgmulighed 1

Den nemmeste måde at dække trapper på ved hjælp af Piazza One er at montere planker lodret under vandrette planker og bruge afdækningslister til at dække kanterne, som vist.



Valgmulighed 2

En anden måde at bygge trappetrin ved hjælp af Piazza One er at skære den nederste not af på den ene side af to planker og montere dem som vist.



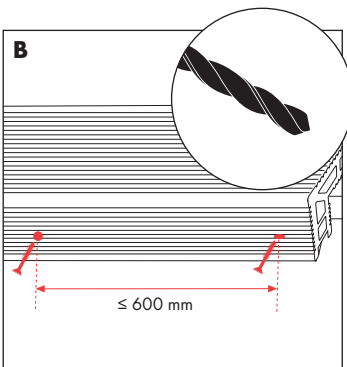
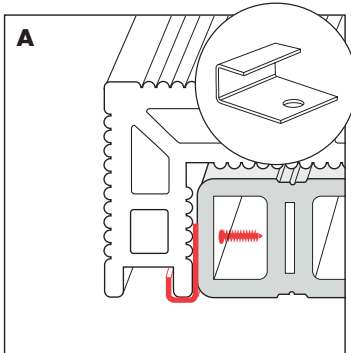
I begge tilfælde skal Alu Rail bruges i stedet for clips til at fastgøre plankerne til underkonstruktionen.

Gelænder/glas afskærmning

Når du monterer gelændere eller glas rundt om eller på din terrasse, skal du sørge for, at ingen elementer er skruet direkte på plankerne. Stolperne skal fastgøres under terrassekonstruktionen, og plankerne skal skæres ud i overensstemmelse hermed. Dette giver god stabilitet ved gelænderet og forhindrer beskadigelse af plankerne. Følg altid producentens monteringsvejledninger.

Afdækning af Pool kanter

Fastgørmuligheder



UPM ProFi Rail Step er en god løsning til at dække poolkanter, som vist på nedenstående billede.

Se UPM ProFi-monteringsvejledningen **Del 1, kapitel 5** og **Del 2, kapitel 6.2** for yderligere oplysninger om montering af Rail Step.

Vær opmærksom på vigtigheden af god dræning omkring poolkanten.

