

UPM ProFi -terassin asennusohjeet

Osa 3: Edistyneet asennusohjeet

Huomaa: Näitä ohjeita voi käyttää ainoastaan lisäohjeina UPM ProFi -asennusohjeiden osiin 1 ja 2, jotka löytyvät osoitteesta <https://www.upmprofi.com/fi/terassin-asennus/>

Alusrakenteet

Yleisiä ohjeita alusrakenteista löytyy UPM ProFi -asennusohjeiden **osasta 2, luvusta 3**

Laadi terassisuunnitelma huolellisesti, sillä terassin laudoitusten suunta vaikuttaa alusrakenteeseen. Voit hyödyntää sadevettä terassin puhdistamisessa: asenna terassilaudat 1-2 %:n kaadolla haluttuun veden virtaussuuntaan.

Alusrakenne ei saa estää veden valumista pois terassin alta. Jos aluslaudat asennetaan 90 asteen kulmaan veden virtaussuuntaan nähden, alusrakenteen alle voidaan asentaa UPM ProFi -koolaustassut. Tämä mahdollistaa veden valumisen rakenteen alta. Koolaustassujen määrä riippuu alusrakenteen materiaalista.

Huomioi suunnitteluvaiheessa terassille tulevat raskaat esineet (kuten suuret kukkaruukut ja ulkoaltaat) tiheinä tarvittaessa aluslautojen väliä.

Korotetuissa terasseissa on käytettävä suuria UPM ProFi -alumiinialuslautoja tai pussia koolaustassuiksi.

UPM ProFi -alumiinialuslauta – suuri

Suuri UPM ProFi -alumiinialuslauta on suunniteltu kantavaksi rakenteeksi. Kun sitä käytetään UPM ProFi -terassilautojen alusrakenteena, tukien etäisyys alumiinisen alusrakenteen alla on $\leq 1,10$ m (keskeltä keskelle).

Kun alumiinikisko asennetaan bitumi- tai huopakatolle, koolaustassuilla varustettu UPM ProFi -alumiinialuslauta tarjoaa **rakenteellista tukea alaspäin**. Kun asennuskohteena on PVC-pinta, koolaustassun ja PVC:n väliin on asennettava läpäisemätön materiaali, joka estää pehmitettä liukenemasta PVC:stä ja heikentämästä koolaustassua. (pyydä tarvittaessa lisätietoja PVC-pinnan valmistajalta). Alumiinikiskoja voidaan jatkaa rajattomasti. Ne voidaan leikata sopivan kokoisiksi rautasahalla, jossa on kovametalliterä. Suurten alumiinialuslautojen jatkamiseen suositellaan niihin suunniteltuja UPM ProFi -liitoskappaleita.

Liu'uta liitoskappale alumiinialuslaudan sisälle. Kun puolet liitoskappaleesta on aluslaudan sisällä, kiinnitä ne toisiinsa ruuvilla. Liu'uta sitten seuraava alumiinialuslauta liitoskappaleeseen siten, että aluslautojen väliin ei jää rakoa. Kiinnitä myös tämä puoli ruuvilla.

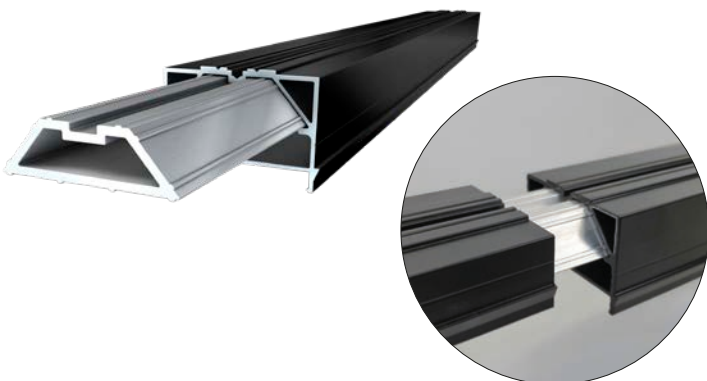
UPM ProFi® -alumiinialuslauta – pieni

Pieni UPM ProFi -alumiinialuslauta soveltuu vain koville alustoille, kuten kovalle maapohjalle tai parvekkeelle, laattojen, betonin tai betonilaattojen päälle. Tuotetta käytetään tavallisesti kohteissa, joissa asennukseen kohdistuu korkeusrajoituksia, kuten terassin ovet. Pienellä alumiinialuslaudalla saadaan mahdollisimman matala asennuskorkeus terassille. Asennuksessa on otettava huomioon myös muita tekijöitä, kuten terassin korkeus kaiteisiin nähden.

Matalan korkeutensa (23 mm, sis. koolaustassu) ansiosta pienet UPM ProFi -alumiinialuslaudat ovat ihanteellinen ratkaisu tällaisiin olosuhteisiin.

Usein terassilaudat voidaan asentaa eri suuntiin talon seinään nähden. Suosittelemme valitsemaan suunnan, jossa alusrakenne ei estä veden valumista talosta pois päin. Jos aluslaudat kuitenkin asennetaan 90 asteen kulmassa veden virtaussuuntaan nähden, alumiinialuslautojen alle voidaan asentaa ylimääräiset koolaustassut (suositus 8 mm). Tämän asennustavan avulla vesi pääsee valumaan rakenteen alla. Koolaustassujen välinen etäisyys toisistaan saa olla enintään 350 mm (keskeltä keskelle).

Kun alumiinikisko asennetaan erityislevylle tai hitsatulle bitumilevyllä, UPM ProFi -alumiinialuslauta tarjoaa **rakenteellista tukea alaspäin** sisäänrakennettujen koolaustassujen ansiosta. Kun asennuskohteena on PVC-pinta, koolaustassun ja PVC:n väliin on asennettava läpäisemätön materiaali, joka estää pehmitettä liukenemasta PVC:stä ja heikentämästä koolaustassua (pyydä tarvittaessa lisätietoja PVC-pinnan valmistajalta). Pieniä UPM ProFi -alumiinialuslautoja ei voi korottaa eikä voi siten käyttää yhdessä UPM ProFi Foot -terassijalkojen kanssa.



UPM ProFi Foot

UPM ProFi Foot -terassijalkojen avulla voi tasata maan korkeuseroja ja kaltevuutta jopa 8 %:iin asti. Niiden asennus on erityisen helppoa ja nopeaa, kun käytetään suuria UPM ProFi -alumiinialuslautoja.

Säädettäviä terassijalkoja on saatavilla kolme eri kokoa: pieni (35–70 mm), keskikokoinen (65–155 mm) ja suuri (145–225 mm).

Terassijaloissa on portaaton korkeudensäätö, jolla voidaan tasata korkeuseroja. Pyöreä pohjalevy suojaa pohjapintoja, kuten tasakaton vesieristystä, vaurioilta.

Kukin terassijalka kestää seuraavat tasaiset kuormat:

- Pieni S: 831 kg
- Keskikokoinen M: 839 kg
- Suuri L: 1 195 kg

Jalat on asetettava kantavalle, painumattomalle alustalle (esim. betonilaatalle). Alumiinialuslauta painetaan kiinni terassijalkojen kielekkeitä vasten.

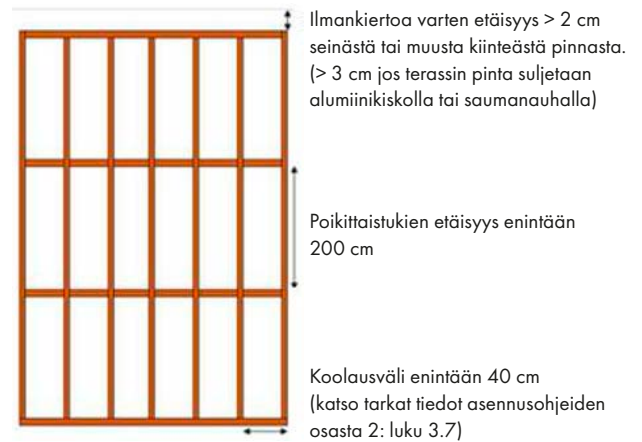
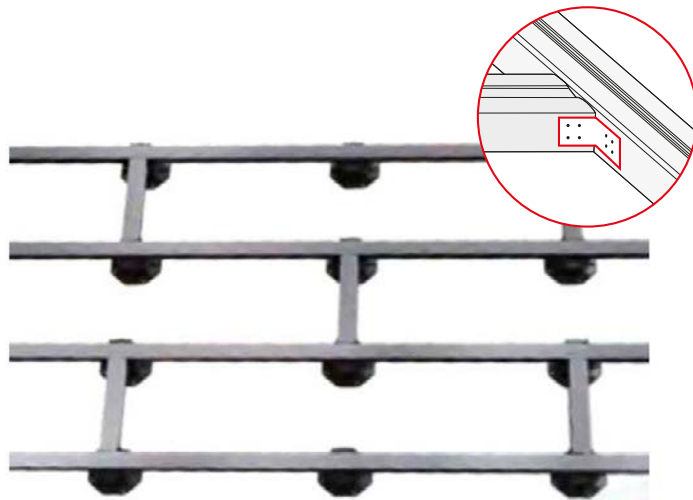
UPM ProFi Foot -terassijalkojen etäisyys toisistaan riippuu alusrakenteen tyyppistä ja kestävydestä. Terassijalkojen etäisyys toisistaan (keskeltä keskelle) saa olla enintään 110 cm käytettäessä suuria UPM ProFi -alumiinialuslautoja ja enintään 100 cm käytettäessä suuria UPM ProFi Click -alumiinialuslautoja.

On suositeltavaa ruuvata alumiinialuslaudat terassijalkoihin. Terassijalan tukiseinäkkeessä on valmiit ruvinreiät.

Kattoterassi

Yleissääntö: aluslautoja ei yleensä voi kiinnittää kattopintaan ja korkeuserot on tasoitettava. Siksi on rakennettava alumiinialuslaudoista luja runko, joka vahvistetaan poikittaistukien suurin sallittu etäisyys toisistaan on 2 metriä (keskeltä keskelle). Isojen alumiinialuslautojen alla voidaan käyttää säädettäviä terassijalkoja ja koolaustassuja.

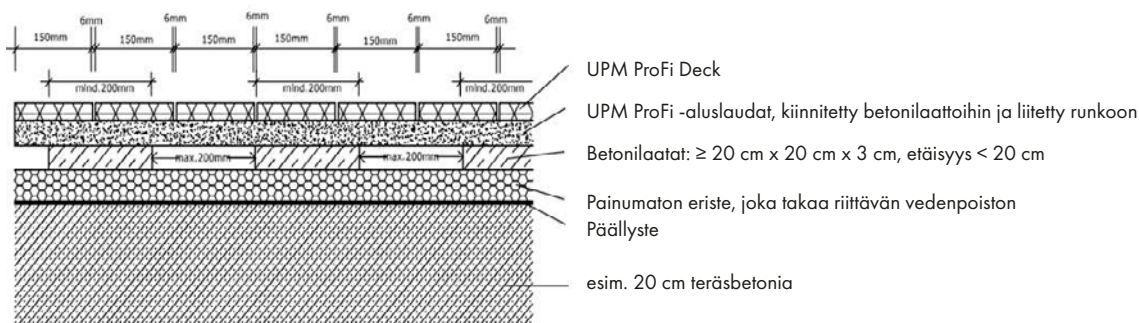
Muut vaihtoehdot: puusta tai UPM ProFi -aluslaudoista valmistettu luja runko. Aluslaudat on kiinnitettävä toisiinsa esimerkiksi kulmarauodoilla.



Jos rakennuskorkeus on rajoitettu, voidaan käyttää pieniä UPM ProFi -alumiinialuslautoja, jotka voi myös liittää toisiinsa.

Huomautus: UPM ProFi -komposiittialuslaudat on asennettava kovalle ja tasaiselle pinnalle. Korotetut terassit on aina rakennettava suurten UPM ProFi -alumiinialuslautojen tai puukehyksen päälle.

Lisäpainoja voidaan käyttää tarvittaessa: kiinnitä alusrakenne betonilaattoihin tai jos rakennuskorkeus on rajattu, kiinnitä aluslautoihin metallilevyt ja aseta niiden päälle betonilaatat.





Huomioi asennusolosuhteet ja noudata paikallisia rakennusmääräyksiä.

Portaat

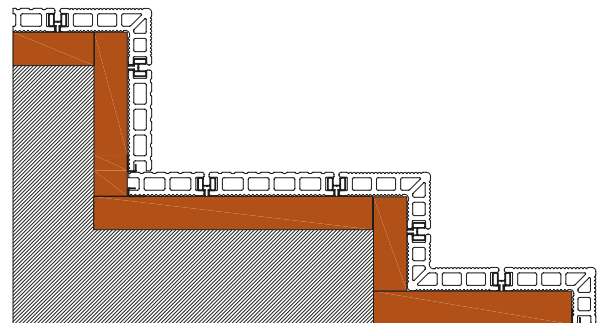
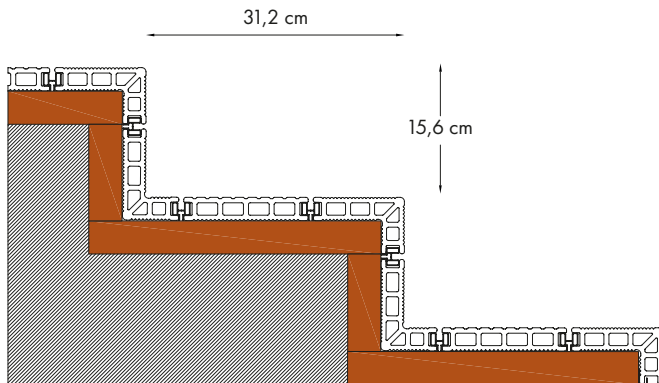
Portaiden rakentamisen yleisohjeita porraslaudojen avulla löydät asennusohjeistamme: **osa 1, luku 6 ja osa 2, luku 7.**

Portaiden rakentaminen UPM ProFi -porraslaudoilla

Aluslaudat kiinnitetään tasaiselle alustalle, kuten betoniportaisiin.

Terassilaudat kiinnitetään UPM ProFi -alumiinikiskoilla (ei T-kiinnikkeillä) vakauden parantamiseksi.

Jos rakennetta ei voi muuttaa vastaamaan UPM ProFi -terassilaudan mittoja, suosittelemme käyttämään UPM ProFi -porraslautaa portaan etureunassa ja UPM ProFi -terassilautaa sisäkulmissa. Terassilautoja voi tarvittaessa sahata pituussuunnassa portaiden mittoihin sovittamiseksi.



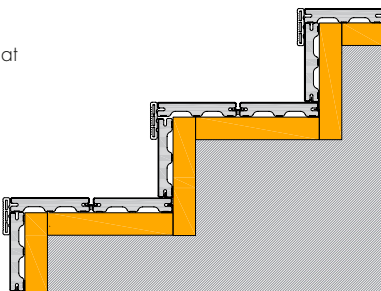
Varmista, että noudatat paikallisia rakennusmääräyksiä. UPM ProFi -komposiittialuslaudat on asennettava kovalle ja tasaiselle pinnalle. Korotetut terassit on rakennettava suurten UPM ProFi -alumiinialuslaudojen tai puukehikon päälle. UPM ProFi Deck -terassilautoja ei saa käyttää pohjakerrossovellusten yläpuolella, ellei kerrosta ole rakennettu kantavalle alusrakenteelle, kuten betoniportaille.

Portaiden rakentaminen UPM ProFi Piazza One -terassilaudoilla.

Portaiden rakentaminen Piazza One -laudoilla onnistuu kahdella tavalla.

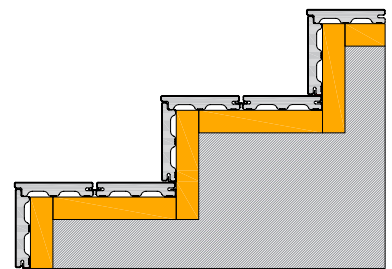
Vaihtoehto 1

Helpoin tapa päällystää portaat Piazza One -terassilaudoilla on asentaa laudat siten, että pystylauta jää vaakalaudan alle, jolloin reunat voi peittää peitelistalla, kuten oheisessa kuvassa.



Vaihtoehto 2

Toinen tapa rakentaa portaat Piazza One -laudoilla on sahata pontin alempi kieleke pois kahdesta laudasta ja asentaa ne oheisen kuvan mukaisesti.



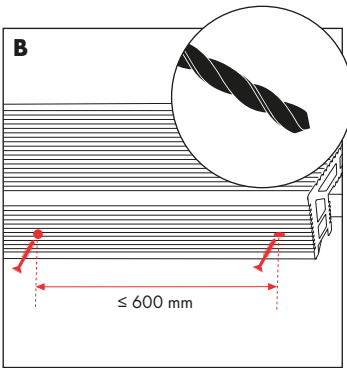
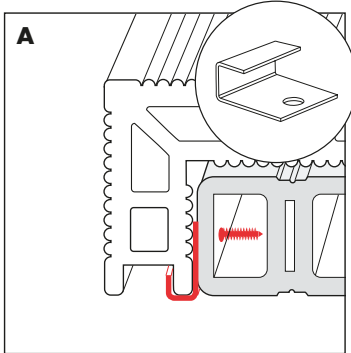
Molemmissa tapauksissa laudat on kiinnitettävä alusrakenteeseen alumiinikiskojen avulla kiinnikkeiden sijaan.

Kaiteet/lasit

Kun asennat terassillesi kaiteita tai lasitusta, varmista että mitään elementtejä ei ruuvata suoraan terassilautoihin. Tolpat on kiinnitettävä terassin rakenteisiin ja terassilaudat on sahattava sen mukaisesti. Näin kaiteista tulee vakaita, eivätkä terassilaudat vaurioidu. Noudata aina valmistajan asennusohjeita.

Uima-altaiden kannet

Kiinnitysvaihtoehdot



UPM ProFi -porraslaudat ovat erinomainen valinta uima-altaiden reunoille alla olevan kuvan mukaisesti.

Kattavat tiedot porraslautojen asennuksesta löytyy UPM ProFi -asennusohjeista: **osa 1, luku 5 ja osa 2, luku 6.2.**

Huomautus: on tärkeää, että vesi pääsee valumaan kunnolla altaan reunoilla.



www.upmprofi.fi

UPM-Kymmene Oyj pidättää oikeuden tehdä milloin tahansa muutoksia tämän asiakirjan tietoihin. Tässä asiakirjassa annetut tiedot ovat paikkansapitäviä julkaisuajankohtana.

Löydät ajantasaisimman version osoitteesta www.upmprofi.fi.

