

Sterk, slim en supersnel
installatiesysteem voor
UPM ProFi Deck 150
en Deck 150 UV+
terrasplanken

UPM ProFi® kliksysteem

Montage-instructies



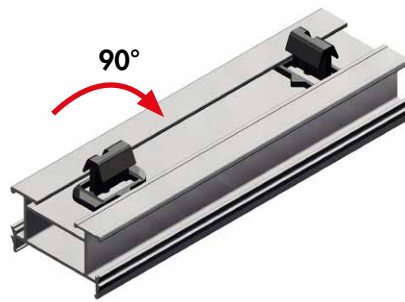
De instructies dienen nauwgezet te worden gevolgd. Het nalaten hiervan kan leiden tot verminderde prestaties van het product en het vervallen van de fabrieksgarantie. Neem bij twijfel contact op met een medewerker van uw UPM ProFi distributeur of bezoek www.upmprofi.nl voor meer informatie.

Let op! Zorg dat u aan de plaatselijke bouwvoorschriften voldoet. Wees voorzichtig om krassen op nieuwe planken te voorkomen wanneer u scherpe gereedschappen of andere hulpmiddelen tijdens de montage gebruikt.

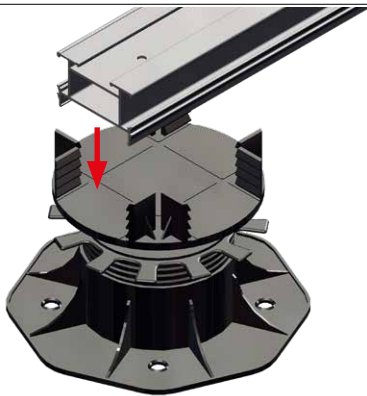
BELANGRIJKSTE PRINCIPES VAN HET UPM PROFI-KLIKSISTEEM



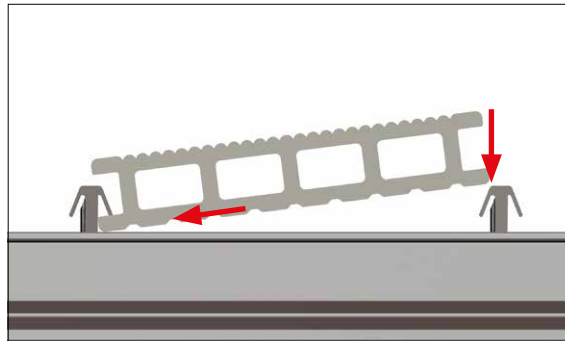
1. Breng de **hoekstukken** aan om een raamwerk te bouwen



2. Draai de klikklemmen voor de terrasplanken 90° om ze aan te brengen in de **Click Alu Steunrail groot**



3. Breng de Click Alu Steunrails aan op de **voeten**



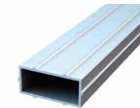
4. Klik de terrasplanken in de **klikklemmen**

COMPONENTEN VAN HET UPM PROFI-KLIKSISTEEM



Click Alu Steunrail groot

- ✓ Zorgt voor een sterk en duurzaam draagframe voor vloeren. Max belasting van 400 kg/m²



Connector voor Click Alu Support Rail groot

- ✓ Maakt een sterke en stabiele verbinding van de steunrails in de lengterichting mogelijk



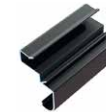
Klikklem

- ✓ Maakt snelle en stevige twist-lock-montage van vloerplanken mogelijk



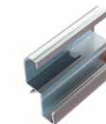
Direct Fix Clip

- ✓ Voorkomt dat planken gaan "dwalen": planken blijven op hun plaats en de eindspelingen blijven gelijk



Click Start Clip

- ✓ Maakt snelle montage van de eerste en laatste vloerplanken mogelijk



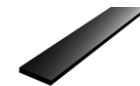
Click Rail Step Clip

- ✓ Maakt snelle montage van gepatenteerde UPM Rail Step-planken mogelijk voor de fraaiste en meest slijtvaste vloerranden



Hoekstuk

- ✓ Maakt een sterke en stabiele haakse verbinding van de steunrail mogelijk



Quiet Tape

- ✓ Dempt geluidstrillingen voor een fluisterstille vloer

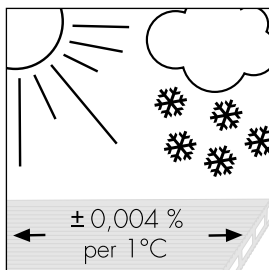


Voet

Klein/Normaal/Groot

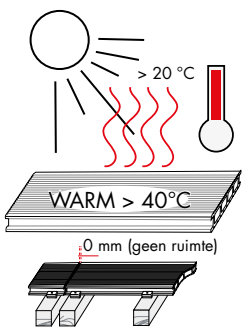
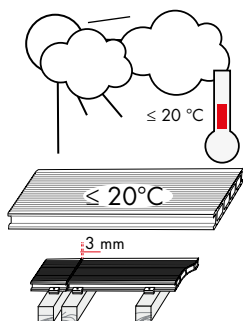
- ✓ Maakt verhoogde vloeren van 35 mm tot 225 mm mogelijk

ALGEMENE RICHTLIJNEN

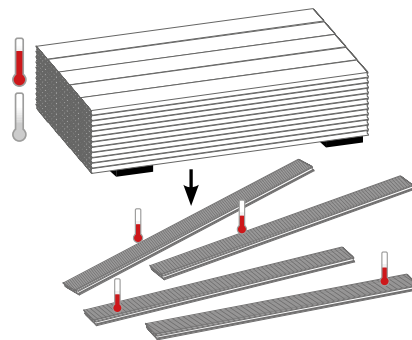


1. Dilatatievoegen voor thermische uitzetting

Composietvloeren zetten in de lengte van de planken iets uit en krimpen iets als gevolg van temperatuurveranderingen. UPM ProFi -planken die in het voorjaar of in de winter worden gemonteerd (wanneer de planken koud zijn), zetten bij hogere temperaturen uit. Dilatatievoegen moeten aan beide uiteinden van de terrasplanken worden overgelaten, zowel aan de uiteinde van een plank tegen een muur of ander vast oppervlak. Houd u aan de plaatselijke bouwvoorschriften en de algemeen aanvaarde werkwijzen, bijv. met betrekking tot de minimale afstand van de terrasvloer tot de muur van het gebouw. Wellicht zijn ook afvoergoten nodig tussen de huismuur en de rand van de terrasvloer. Voor een goede ventilatie moet de afstand tussen de muur van het huis en de terrasvloer minimaal 20 mm zijn, zie ook hoofdstuk 3. Een gedetailleerde uitzettingstabel vindt u in het technische specificatieblad (te downloaden op www.upmprofi.nl). Het is normaal dat de WPC terrasplanken na de eerste warme dagen na de montage ongeveer 1 mm per 1 meter lengte krimpen. Daarom wordt als ruwe richtlijn aangeraden om bij planken van 4 m een ruimte van 3 mm over te laten als de vloer wordt gelegd bij een temperatuur van 20°C of lager (als de temperatuur van de planken $\leq 20^\circ\text{C}$ is) en geen ruimte over te laten wanneer de luchttemperatuur hoger is dan 20°C (aangenomen dat de plank heet is, $> 40^\circ\text{C}$), aangezien planken die bij warm weer worden gelegd, krimpen wanneer ze afkoelen. Meet de oppervlaktetemperatuur tijdens de installatie met een infraroodthermometer.



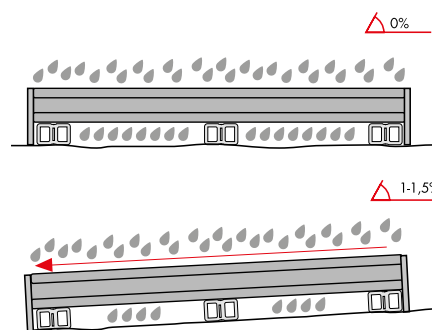
De hoeveelheid uitzetting per temperatuurgraad is evenredig met de lengte van de plank. Stompverbindingen moeten worden vermeden in extreme omgevingen met grote temperatuurverschillen. De dilatatievoegen kunnen worden geïntegreerd in het terrasontwerp: zie referentiefoto's op www.upmprofi.nl. Het wordt ontraden om de planken willekeurig verspringend te leggen, zoals vaak bij een houten terras wordt gedaan, dit kan ongelijke dilatatievoegen veroorzaken. Vergeet ook niet dat elk uiteinde van elke plank dient ondersteund te worden met zijn eigen ondersteuningsbalk.



2. Voor het zagen en installeren: Planken op gelijke temperatuur brengen

Voordat de installatie wordt gestart, moeten verschillende partijen terrasplanken worden gecontroleerd op mogelijke kleurvariaties. Neem in geval van twijfel contact op met uw plaatselijke dealer voordat u begint. Zaag de uiteinden van alle planken gelijk en rechthoekig af. Om ervoor te zorgen dat alle terrasplanken op gelijke temperatuur zijn tijdens het zagen en leggen, is het belangrijk het pakket te openen en de planken te verspreiden alvorens ze te leggen. U kunt de planken het best tegelijkertijd op maat zagen, zijn de planken van ongelijke lengte als ze op gelijke temperatuur zijn. Als de plaatselijke omstandigheden dit toelaten, wordt het aanbevolen de planken na het leggen te zagen met een cirkelzaag met geleiderail.

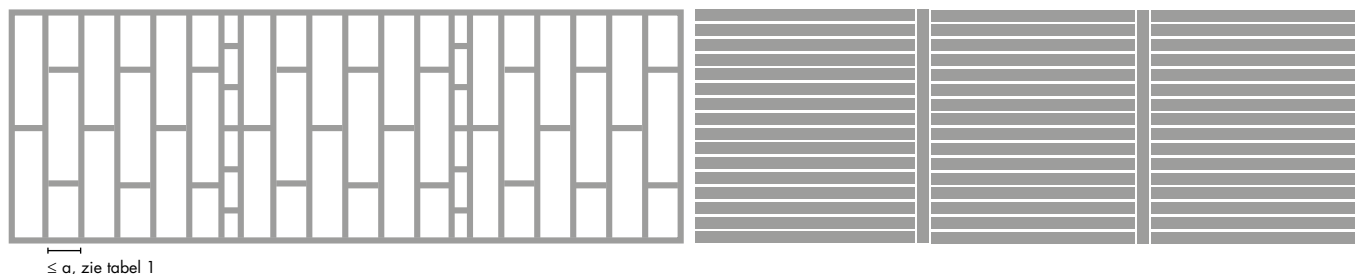
Opmerking: meng de planken van de pallet(s) altijd voordat u met de montage begint.



3. Helling en ventilatie

Omdat UPM ProFi-producten een erg lage vochtabsorptie hebben, kunnen ze horizontaal op een niet-hellende ondergrond worden gelegd. Als de planken echter op een hellende ondergrond worden gelegd (bijv. 1-1,5%), droogt de vloer sneller en spoelt het afvloeiende regenwater het stof weg. Om te zorgen voor een goede afwatering van de ondergrond en een goede ventilatie van het terras dient u de normale procedure voor terrasbouw te volgen. Dit is met name belangrijk als het geplande terras een gesloten oppervlak moet krijgen met behulp van rubberen afdichtstrips. Als het terrasoppervlak gesloten moet worden, moeten ventilatiepunten worden gemaakt zodat het terras op een natuurlijke wijze wordt geventileerd. Dit is vooral van belang als het terras wordt blootgesteld aan hoge vochtigheid, zoals bijv. bij zwembaden, tuinvijvers of in natte omgevingen. Bij montage aan een muur of ander vast oppervlak, dient u een ventilatieruimte van ten minste 20 mm over te laten (30 mm als het dek volledig is omgeven door muren of vaste oppervlakken).





4. Onderconstructie

UPM ProFi -planken mogen niet worden gebruikt voor verhoogde toepassingen, tenzij ze worden gebouwd op een stevig draagoppervlak, bijv. een betonnen balkon of een dakterras. De onderconstructie moet in elk geval worden gebouwd als een stevig raamwerk met dwarsbalken. De maximale hartafstand tussen dwarsbalken mag niet groter zijn dan 2 m. Stompverbindingen moeten worden afgedekt door terrasplanken en met elkaar worden verbonden. De bouwvoorschriften moeten worden opgevolgd en bij het geval van dakterrassen of verhoogde vloeren dient vakkundig advies te worden ingewonnen.

Tabel 1

AFSTAND TUSSEN BALKEN (a)	Deck 150
Woningen	40 cm
Bedrijven	40 cm

Indien UPM ProFi Deck 150 -planken moeten worden gemonteerd onder zware omgevingsomstandigheden (met name in warme klimaten en gebieden met hoge UV-stralingsniveaus, bijv. op grote hoogte), gaat u naar de website www.upmprofi.nl of neem contact op met uw UPM ProFi distributeur voor meer informatie.

Opmerkingen

- De voorbereiding van de onderconstructie kan eenvoudig worden uitgevoerd op schragen.
- Waar twee plankuiteinden samenkomen, is het vereist om beide planken te ondersteunen met hun eigen balk (tussen de houten balken moet een onderlinge afstand van 4 cm worden aangehouden). Laat een dilatatievoeg over tussen de twee planken.

5. Optimaliseren van dilatatievoegen

In grotere terrasvloeren, waar planken met een lengte van 4 m of meer in lengterichting aan elkaar worden gelegd, helpen de volgende tips bij het optimaliseren van de dilatatievoegen:

- Zorg ervoor dat de onderconstructie wordt gebouwd als een stevig raamwerk met dwarsbalken.
- Volg de richtlijn met betrekking tot thermische uitzetting die wordt beschreven in hoofdstuk 1 van deze instructies.
- Plan uw terrasvloer zodanig, dat er zo min mogelijk plankuiteinden tegen elkaar liggen en er zo min mogelijk dilatatievoegen zijn (bijv. door de richting van de planken te veranderen of een afkaderplank te plaatsen die haaks is geplaatst op de planken in de terrasvloer zelf).
- Als laatste redmiddel is het ook mogelijk om de Direct Fix Clip te monteren aan het uiteinde van een plank. Hierdoor moet het uitzetten/samentrekken plaatsvinden aan het andere uiteinde van de plank. Laat voldoende ruimte over aan het andere uiteinde.
- Hoe groter het terrasoppervlak, hoe groter de opening tussen de rand van het terras en de muur of een ander vast voorwerp dient gelaten te worden.

6. Reiniging en onderhoud

UPM ProFi -producten zijn ontworpen met gesloten oppervlakken voor een uitstekende bestendigheid tegen morsen en vlekken. Zoals bij iedere buitenvloer zijn regelmatig reinigen en het juiste onderhoud nodig om ervoor te zorgen dat de vloer jarenlang mooi blijft. Volg onze instructies voor reiniging en onderhoud op www.upmprofi.nl

UPM PROFI KLIKSISTEEM INSTALLATIESTAPPEN

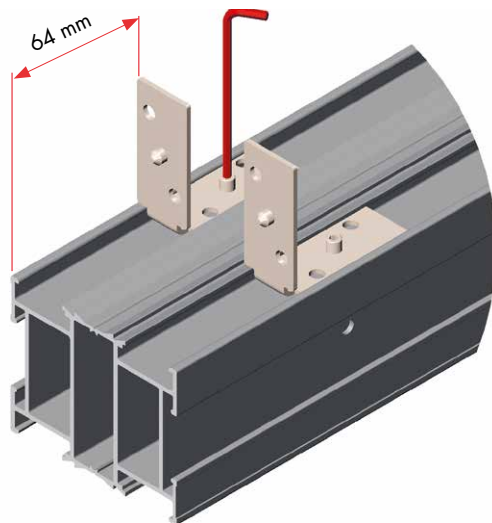
Onderconstructie: begin/einde voorbereiden met UPM Click ProFi Alu Steunrail groot

1. Op de gewenste lengte zagen met cirkelzaag (plaatsing van de gaten van de steunrail is naar keuze maar houd voor andere steunrails rekening met de zaagafmetingen in stap 7 en de uitlijning van de gaten in de vloer).

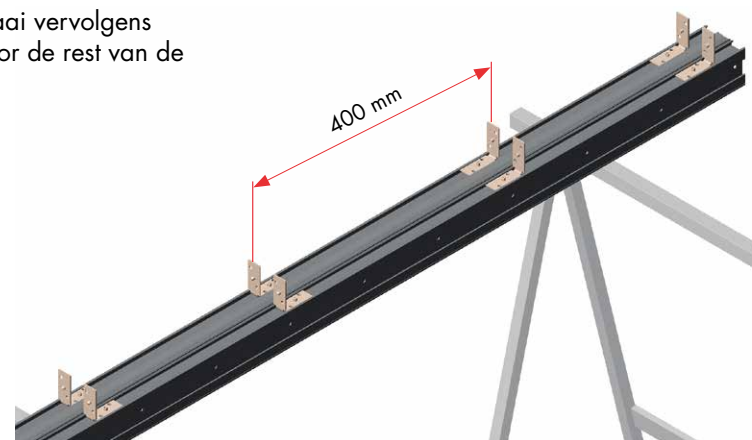
2. Plaats twee klikbare aluminium steunrails op schragen; ze moeten symmetrisch op hun zijanten worden gelegd zodat de onderkanten naar elkaar toe wijzen.

3. Plaats de eerste twee UPM ProFi hoekstukken aan het begin van de klikbare aluminium steunrails op 64 mm afstand van de rand van de rail (juiste afstand voor installatie van de loodrechte klikbare aluminium steunrail).

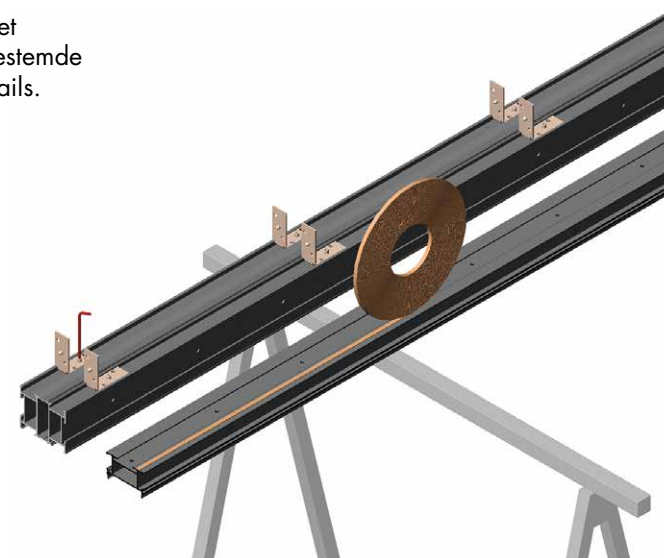
4. Bevestig de hoekdelen met een inbussleutel of gelijkwaardig (een elektrische schroevendraaier kan ook worden gebruikt).



5. Bevestig alle andere hoekstukken aan de klikbare aluminium steunrails met 40 cm afstand tot de helft van de steunrail en draai vervolgens hun richting voor de rest van de steunrail.



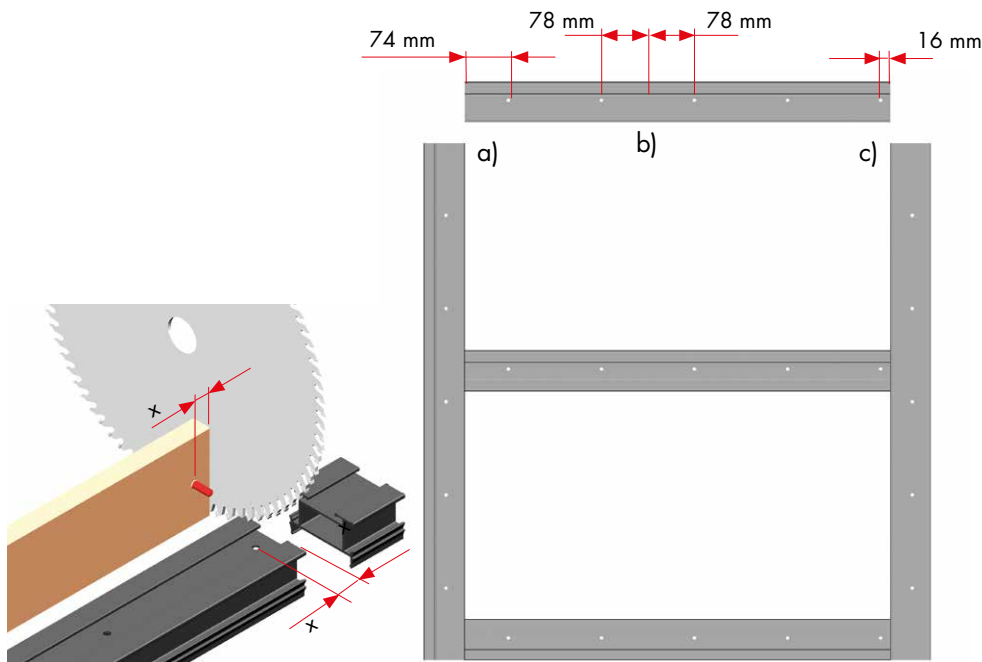
6. Bevestig UPM ProFi Quiet Tapes in de daarvoor bestemde bovenste groef van de rails.



Onderconstructie: Tussenproduct klikbare aluminium steunrails voorbereiden (niet van toepassing op dwarsbalken)

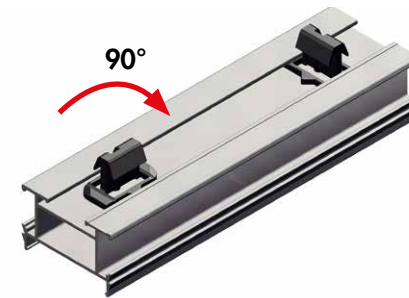
7. Op lengte zagen met cirkelzaag. Let met name op de zaagafstand vanaf het gat, die varieert afhankelijk van de situatie.
- a) voor UPM ProFi Click Start Clip ($x = 74 \text{ mm}$)
 - b) voor UPM ProFi Connector ($x = 78 \text{ mm}$)
 - c) voor randafwerking met UPM ProFi Rail Step ($x = 16 \text{ mm}$)

TIP: Alle gaten in de steunrails zijn nauwkeurig geboord. Bij het zagen van de rails is het aan te raden om een zaagsjabloon met een tap te gebruiken waarop voor elke zaagsnede een gat van de steunrail is bevestigd om de afstand van het midden van de opening naar het uiteinde van de rail aan te geven.



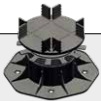
8. Plaats de steunrails na het zagen op de schragen met de kant met gaten naar boven gericht, de uitgelijnde gaten en de groeven aan dezelfde kant.

9. Bevestig de UPM ProFi Click Clip door de clip in het gat van de steunrail te steken met de pijl naar de bovenste groef gericht. Draai de clip rechtsonder totdat deze vastklikt. Herhaal dit voor alle clips. Plaats geen clips in de steunrails aan het begin/einde.



10. Bevestig de Quiet Tapes in de daarvoor bestemde bovenste groef van de steunrails, zoals weergegeven in de afbeelding van installatiestap 6.





OPTIE A: De UPM ProFi Foot installeren

11. Draai de steunrails op de schragen zodat de klikklemmen naar de grond wijzen.

12. Klik de UPM ProFi Foot vast met een maximale speling van 100 cm.



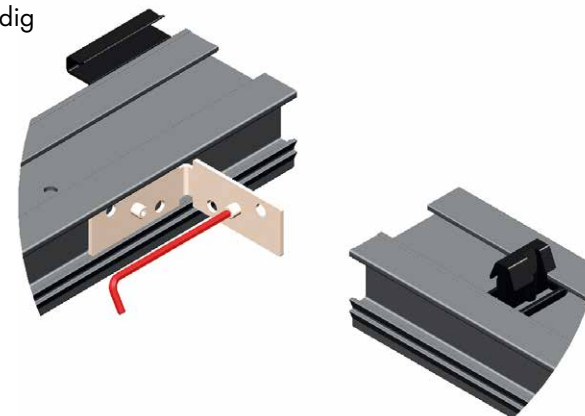
OPTIE B: Direct op de grond installeren met UPM Rubber Pads

13. Wanneer u de klikbare aluminium steunrails direct op de grond legt, moeten UPM ProFi Rubbers Pads in het onderste deel van de steunrails worden aangebracht met een maximale hartafstand van 100 cm.

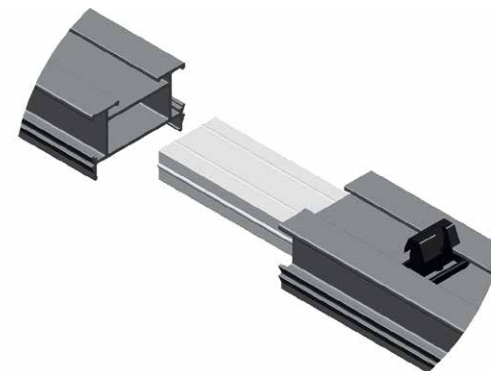
Het raamwerk direct op de grond installeren

14. Bevestig de hele onderconstructie met een inbusleutel of gelijkwaardig gereedschap

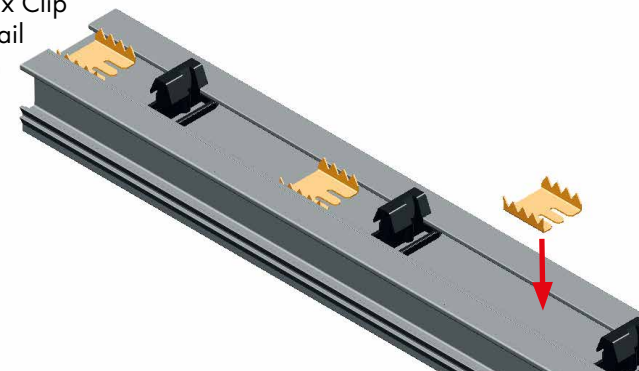
15. Bevestig de dwarsbalken met behulp van hoekstukken.



16. (Optioneel) Gebruik indien nodig de UPM ProFi Connector voor het verlengen van klikbare aluminium steunrails.



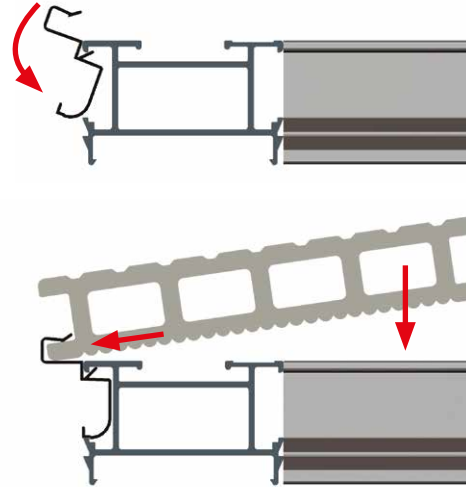
17. Plaats UPM ProFi Direct Fix Clip in de middelste alu steunrail (te plaatsen in het midden van elke terrasplank).



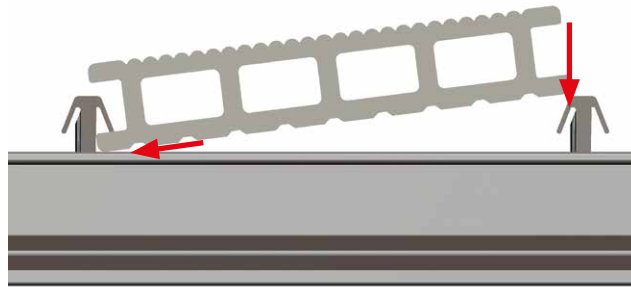


UPM ProFi Deck 150-planken bovenop het afgewerkte raamwerk van een onderconstructie installeren

18. Voor de bevestiging van de eerste rij terrasplanken: gebruik UPM ProFi Click Start Clips (maximale afstand: 40 cm tussen twee clips).



19. Voor de rest van de planken: schuif één kant van de terrasplank in de klikklemmen.



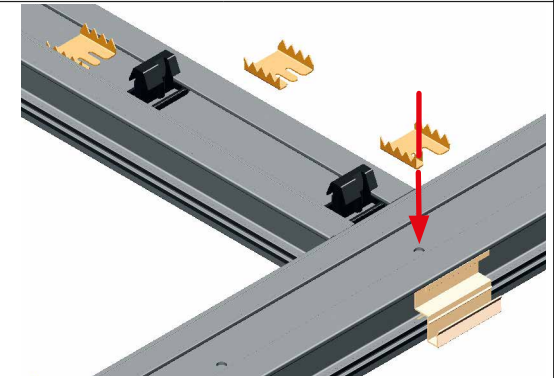
20. Leg de planken in lijn met elkaar. Denk aan de noodzakelijke dilatatievoegen. (zie hoofdstuk 1)

21. Klik de plank op zijn plaats door deze omlaag te drukken.

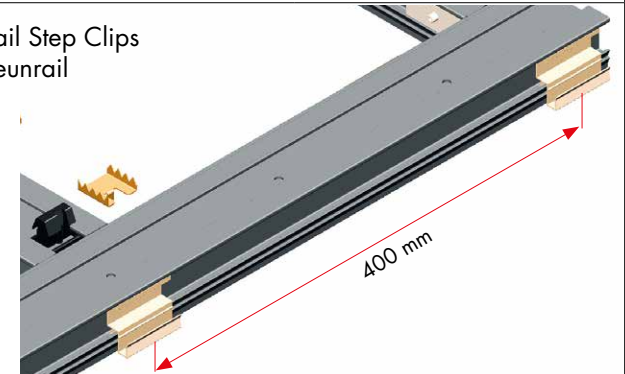


Randen voorbereiden met UPM ProFi Rail Step (optioneel)

22. Buig de messing van de Direct Fix Clip. Plaats de klem in het middelste gat van de klikbare aluminium steunrail.



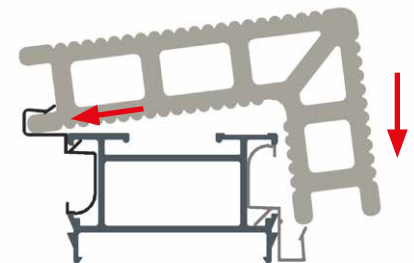
23. Plaats de UPM ProFi Click Rail Step Clips aan de buitenkant van de steunrail totdat deze vastklikt (maximale afstand: 40 cm).



24. Plaats Start Clips aan de andere kant totdat ze vastklikken.



25. Schuif eerst de UPM ProFi Rail Step in de Start Clips. Druk deze vervolgens omlaag totdat deze vastklikt in de Rail Step Clip.

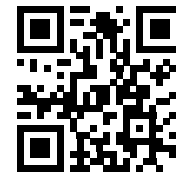




UPM

www.upmprofi.nl

upmprofi.com/nl/montage



UPM Kymmene Corporation behoudt zich te allen tijde het recht voor om de informatie in deze brochure te wijzigen en aan te passen. De informatie in dit document was correct ten tijde van de publicatie. Ga voor de meest actuele versie naar www.upmprofi.nl